

HU

SW45, SW60, SW80

HU

**Elektromos szaunakályha
beépítési és használati útmutató**

THE **WALL**



SW45, SW60



SW80

Ez a beépítési és használati útmutató szaunakabinok és kályhák tulajdonosainak, az azok üzemeltetéséért felelős személyeknek, ill. a kályhák beépítését végző villanyszerelő szakemberek számára készült. A kályha beépítése után ezt az útmutatót át kell adni a szaunakabinok és kályhák tulajdonosainak, vagy az azok karbantartásáért felelős személynek.

WALL

Az elektromos kályha használati rendeltetése: kályha a szaunakabin megfelelő szaunázási hőmérsékletre történő melegítésére szolgál. Más célra nem alkalmazható.

Gratulálunk kitűnő választásához!

A családi szaunákban használt kályhákra és vezérlő berendezésekre vonatkozó garancia időszak két (2) év. A közösségi szaunákban alkalmazott kályhákra és vezérlő berendezésekre vonatkozó garancia időszak egy (1) év, a kályhák fűtőelemeire 6 hónap. A garancia nem érvényes, ha az 1. táblázatban szereplő vízminőségre vonatkozó követelmények nem teljesülnek, ha a berendezés karbantartását nem az útmutatóban leírtak szerint végzik.

A garancia nem érvényes, semmiféle meghibásodásra, amely abból ered, hogy nem a gyártó által ajánlott szaunaköveket használták.

TARTALOM

1. HASZNÁLATI ÚTMUTATÓ	3
1.1. A szaunakövek felrakása	3
1.1.1. Karbantartás	3
1.2. A szauna fűtése	3
1.3. A kályha használata	4
1.3.1. A kályha azonnali bekapcsolása	4
1.3.2. Az idő beállítása.	4
1.3.3. A kályha kikapcsolása	5
1.3.4. A hőmérséklet beállítása	5
1.3.5. Víz felöntése a felhevült kövekre	5
1.4. Szaunázási útmutató	6
1.5. Figyelmeztetések	6
1.5.1. Jelzések leírása	7
1.6. Hibaelhárítás	7
2. SZAUNAKABIN	8
2.1. A szaunakabin szigetelő- és falanyagai	8
2.1.1. A szaunafalak elfeketedése	8
2.2. A szaunakabin szellőzése	9
2.3. A kályha teljesítménye	9
2.4. A szaunakabin higiéniai körülményei	9
3. BEÉPÍTÉSI ÚTMUTATÓ	10
3.1. Beépítés előtt	10
3.2. Minimális biztonsági távolságok.....	10
3.3. Biztonsági rács	11
3.4. Elektromos csatlakozások	11
3.4.1. Az elektromos kályha szigetelési ellenállása	11
3.5. A kályha beépítése	13
3.6. A fűtőelemek cseréje	13
3.7. A túlhevülés elleni védelem visszaállítása	14
4. PÓTALKATRÉSZEK	15

1. HASZNÁLATI ÚTMUTATÓ

1.1. A szaunakövek felrakása

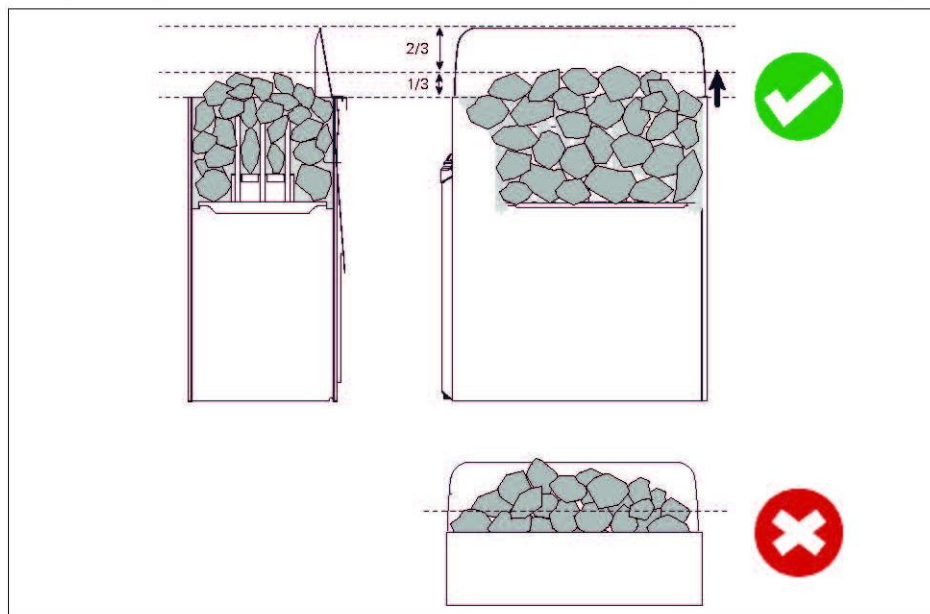
A szaunakövek felrakása jelentősen befolyásolja a kályha működését (1. ábra).

Fontos tudnivalók a szaunakövekről:

- A kályhában használt szaunakövek átmérője 10–15 cm közötti legyen.
- A kályhakövek speciálisan kályhában történő használatra készült, tömör kockakövek legyenek. Az ajánlott kőtípusok peridotit, olivin-dolerit és olivin.
- **A könnyű, porózus kerámia kövek kályhában történő használata nem tanácsos, mivel ezek hatására a fűtőellenállás hőmérséklete túl magasra emelkedhet, melynek eredményeként az károsodhat.**
- A kövek felrakása előtt a kőport tanácsos lemosni.
- Ne rakjon fel 20 kg-nál nagyobb mennyiségű követ.

A kövek felrakásánál az alábbiakra kell figyelni:

- A fűtőelemeket teljesen le kell fedni.
- Helyezze a kövek lazán, hogy a levegő szabadon keringhessen közöttük.
- A kályha kőtároló terébe vagy a kályha közelébe ne helyezzen olyan tárgyakat vagy eszközöket, amelyek módosíthatják a kályhán keresztül áramló levegő mennyiségét vagy irányát.



1. ábra. A szaunakövek felrakása

1.1.1. Karbantartás

A nagyfokú hőmérsékletváltozás miatt a sauna kövek szétesnek a használat során. A kövek átrendezése évente legalább egyszer, vagy gyakrabban, ha gyakori a sauna használata. Ugyanakkor távolítsa el a kődarabokat a fűtőelem aljáról, és cserélje ki az összes széteső kövekből újakat. Ezzel a fűtőberendezés fűtőteljesítménye optimális marad és a túlmelegedés veszélye elkerülhető.

1.2. A szauna fűtése

A kályha első működtetése során mind a kályha, mind a kövek szagot bocsátanak ki. A szag távozásához a szaunakabin hatékony szellőzése szükséges.

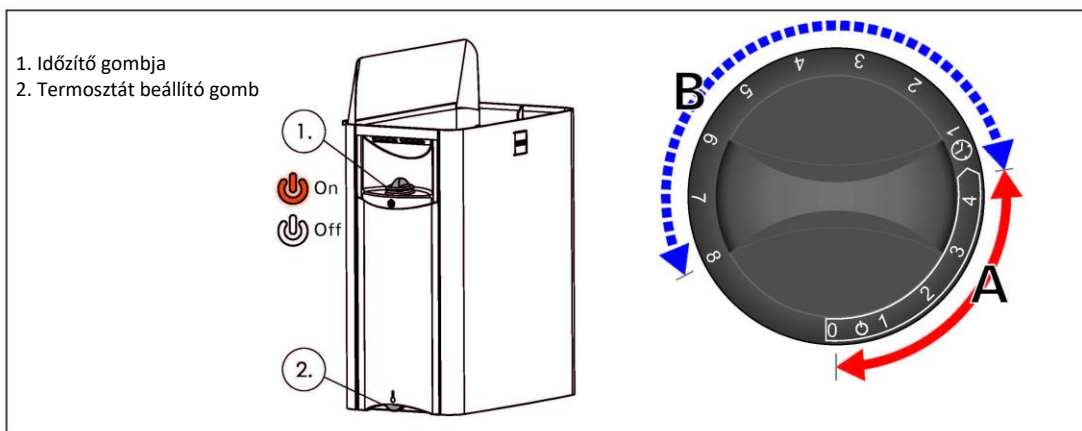
A szaunakabinnak megfelelő kályhateljesítmény esetén a megfelelően szigetelt szauna körülbelül egy óra alatt fűthető fel erre a hőmérsékletre (lásd 2.3. szakasz).

A szaunakabin megfelelő hőmérséklete körülbelül +65–80 °C.

1.3. A kályha használata

A kályha bekapcsolása előtt mindig ellenőrizze, hogy nincs-e valami idegen tárgy, anyag a fűtőtest tetején vagy az adott biztonsági távolságon belül. (Lásd 1.5. „Figyelmeztetések”)

A fűtőelem időzítővel és termosztáttal van felszerelve (2. ábra). Az időzítő segítségével beállíthatja a fűtőtest és a termosztát üzemidejét a megfelelő hőmérséklet eléréséhez.



2. ábra. Gombok

1.3.1 A kályha azonnali bekapcsolása

Forgassa az időzítő gombot az óramutató járásával megegyező irányba a "ON/bekapcsolt" részhez (a 2. ábra, A szakasz, 0–4 óra). A fűtés beindul és addig tart, amíg az időzítő 0-ra tér vissza, és a jelzőlámpák bekapcsolnak.

1.3.2. Az idő beállítása

A fűtési idő beállításához fordítsa el az időzítő gombot az óramutató járásával megegyező irányba az előre beállított szakaszra (a 2. ábra B rész 0–8 óra). A fűtés bekapcsol, amikor a beállított idő telt el, és az időzítő bekapcsolt állapotba került. A fűtőelem körülbelül négy órán át működik. A jelzőfények a beállított idő alatt is világítanak.



Példa: Egy 3 órás séta után azonnal le akarja fürödni. Forgassa el az időzítő gombot az előre beállított részhez a 2-es pozícióba.

Az időzítő bekapcsolva és két óra múlva a kályha bekapcsol. Mivel körülbelül egy órát vesz igénybe a szaunakabin felmelegedése, a szauna három órával később fürdésre kész.

1.3.3. A fűtés kikapcsolása

A fűtés kikapcsol, amikor az időzítő eléri a nulla értéket. A fűtőberendezést bármikor kikapcsolhatja manuálisan az óramutató járásával ellentétes irányba forgatva az időzítő gombot. A fények is kikapcsolnak.

Kapcsolja ki a fűtést a fürdőzés befejezése után. Előfordulhat, hogy néha tanácsos a fűtőberendezést rövid időre elhagyni, hogy biztosítsa a faszervezetek megfelelő száradását.



Győződjön meg arról, hogy a kályha ki van kapcsolva, és a bekapcsolási idő elteltével leállította a fűtést. Az időzítő és a termosztát jelzőfények nem világítanak, ha a fűtőtest nincs elektromos áram alatt.

1.3.4. A hőmérséklet beállítása

A termosztát fenntartja a kívánt hőmérsékletet a szaunában. A legmegfelelőbb hőmérséklet eléréséhez próbálkozzon váltakozva a termosztát különféle beállításával.



Kezdje a termosztát maximális helyzetbe állításával. Ha a hőmérséklet magasra emelkedik, akkor enyhén forgassa el a termosztát gombot az óramutató járásával ellentétes irányba. Kérjük, vegye figyelembe, hogy a magas hőmérsékleten bekövetkező kisebb változás is a levegő hőmérsékletének jelentős változását eredményezi.

1.3.5. Víz felöntése a felhevült kövekre

A szaunakabin levegője a melegítés során szárazzá válik. A szauna megfelelő páratartalom szintjének eléréséhez vizet kell locsolni a felhevült kövekre.

A szaunakabin levegőjének páratartalmát a kövekre öntött víz mennyisége szabályozza. A hő és a gőz hatása az emberekre változik - kísérletezéssel megtalálhatja a leginkább megfelelő hőmérsékletet és páratartalmat.

Csak a kövekre irányítsa a vízugarat.



A kanál maximális térfogata 0,2 liter. Ha a kövekre túlzott mennyiségű vizet öntünk, csak egy része párolog el, és a többi forró víz szétfröcskölődve, leforrázhatja a fürdőzőket. Soha ne öntsön vizet a kövekre, ha a kályha közelében személyek vannak, mert a forró gőz megégetheti bőrüket. A forró kövekre öntendő víznek meg kell felelnie a tiszta háztartási víz követelményeinek (1. táblázat). Kizárólag szaunavízhez készült, speciális illatanyagok használhatók. Kövesse a csomagoláson található útmutatót!

A vízminőséget lényegesen érintő tényezők az alábbiakat foglalják magukba:

1. táblázat: Vízminőségi követelmények

Víz-tulajdonság	Hatás	Ajánlás
Humusztartalom	Szín, íz, lerakódások a kályhában	< 12 mg/l
Vastartalom	Szín, szag, íz, lerakódások a kályhában	< 0,2 mg/l
Vízkeménység: legfontosabb anyagok a mangán (Mn) és mész, azaz kalcium (Ca).	Lerakódások a kályhában	Mn: < 0,05 mg/l Ca: < 100 mg/l
Klórral kezelt víz	Egészségügyi kockázat	Nem használható
Tengervíz (sós víz)	Gyors korróziós hatás	Nem használható

1.4. Szaunázási útmutató

- Elsőként mosakodjon meg, például zuhanyozzon le.
- Addig maradjon a szaunában, amíg jól érzi magát.
- A szaunázás hallgatólagos szabályai szerint nem zavarhat más szaunázót hangos beszéddel.
- Ne űzze ki a szaunából a többi szaunázót azzal, hogy túl sok vizet locsol a kövekre.
- Felejtse el minden problémát és lazítson
- Szükség szerint hűtse bőrét.
- Ha egészségi állapota jó, úszhat egyet, ha van a közelben úszóhely vagy medence.
- Szaunázás után alaposan mosakodjon meg. Igyon friss vizet vagy egy frissítő italt, hogy folyadékháztartása visszaálljon a normális szintre.
- Pihenjen kicsit és hagyja, hogy pulzusa visszaálljon a normális szintre.

1.5. Figyelmeztetések

- A szaunakabinban való hosszas tartózkodás jelentősen megemeli a test hőmérsékletét, ami adott esetben veszélyes lehet.
- A forró kályhát ne érintse meg, mivel a kövek és a külső felület megégetheti bőrét.
- A szülők tartsák távol a kályhától a kisgyermeket.
- Kiskorú, fogyatékkal élő vagy beteg személyeket soha ne hagyjon magukra a szaunakabinban.
- A szaunázás egészségügyi okokból adódó esetleges korlátozásaival kapcsolatban kérje kezelőorvosa véleményét.
- A szaunában nagyon óvatosan közlekedjen, mert a pad és a padlórészek csúszósak lehetnek.
- A csecsemők szaunáztatását illetően kérje a gyermekegészségügyi központ véleményét az alábbiakat illetően: életkor, szaunahőmérséklet, a szaunában töltött idő.
- Soha se aludjék aszaunában.
- A tengeri levegő és a nedves éghajlat a kályha fémfelületein korróziót okozhat.
- Ne használja a szaunát ruhaszárításra, mivel ez tűzveszélyt okozhat. A túl magas páratartalom károsíthatja az elektromos berendezéseket is.

1.5.1. Szimbólumok leírása



Tanulmányozza a kezelői kézikönyvet.



Ne takarja le.

1.6. Hibaelhárítás



Minden szervizművelet szakszerű karbantartó személyzetnek kell végeznie.

A kályha nem melegszik fel.

- Ellenőrizze, hogy a kályha biztosítékai jó állapotban vannak-e.
- Ellenőrizze, hogy a csatlakozókábel csatlakoztatva van-e.
- Ellenőrizze, hogy a túlhevülés elleni védelem nem állt-e le.

A szauna szoba lassan melegszik. A szaunakövekre öntött víz gyorsan lehűti a köveket.

- Ellenőrizze, hogy a kályha biztosítékai jó állapotban vannak-e.
- Ellenőrizze, hogy a fűtőelemek világítanak-e a kályha bekapcsolt állapotában.
- A forgatógombbal állítsa magasabbra a hőmérsékletet.
- Ellenőrizze, hogy a kályha teljesítménye elegendő-e (lásd 2.3.).
- Ellenőrizze, hogy a szaunakabin szellőztetése megfelelő-e (lásd 2.2.).

A szaunakabin gyorsan melegszik, de a kövek hőmérséklete nem elegendő. A köveken átcsorog a rájuk öntött víz.

- Fordítsa el a hőmérsékletet alacsonyabb értékre.
- Ellenőrizze, hogy a kályha teljesítménye nem túl magas-e (lásd 2.3.).
- Ellenőrizze, hogy a szaunakabin szellőztetése megfelelő-e (lásd 2.2.).

A fűtőelem közelében lévő panel vagy más anyag gyorsan feketedik.

- Ellenőrizze, hogy teljesülnek-e a biztonsági távolságok követelményei (lásd 3.1.).
- Ellenőrizze, hogy nincsenek-e fűtőelemek a kövek mögött. Ha fűtőelemek láthatók, rendezze át a köveket úgy, hogy a fűtőelemek teljesen le legyenek fedve (lásd 1.1.).
- Lásd még a 2.1.1 szakaszt.

A kályha szagot bocsát ki.

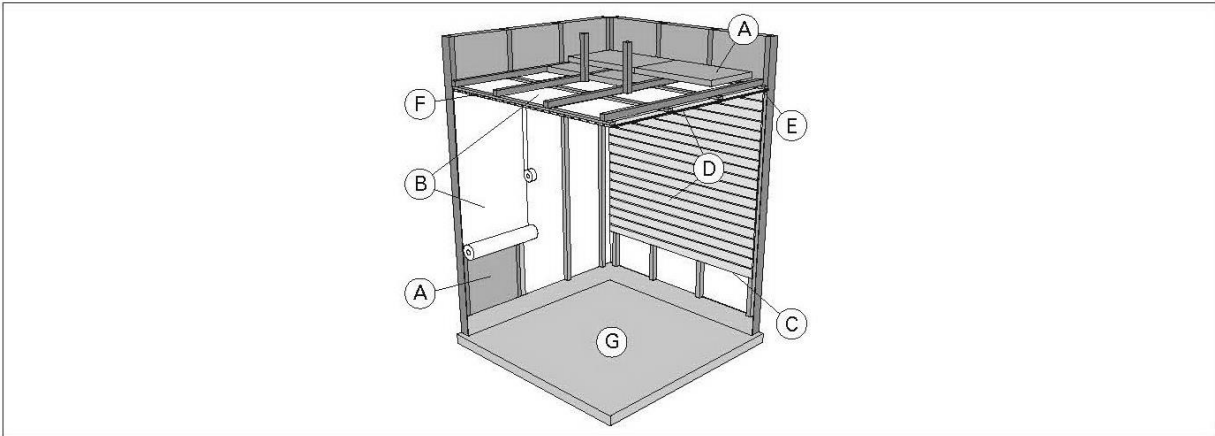
- Lásd az 1.2 szakaszt.
- A forró melegítő a levegőben kevert szagokat hangsúlyozhatja, amelyek azonban nem a szauna vagy a fűtőelem okozta. Példák: festék, ragasztó, olaj, fűszerezés.

A kályha zajt okoz.

- Az alkalmi zajokat valószínűleg a kövek hő okozta repedése adja.
- A fűtőelemek hőtágulása zajt okozhat, amikor a kályha felmelegszik.
- Ne feledje, hogy a mechanikus időzítő is ketyegő zajt ad, ha megfelelően működik.

2. SZAUNAKABIN

2.1. A szaunakabin felépítése



3. ábra

- A. 50–100 mm vastag hőszigetelő réteg. A szaunakabin gondos hőszigetelést igényel a fűtőteljesítmény alacsony szinten tartása érdekében.
- B. Nedvesség elleni védelem, pl. alumíniumpapír. A papír fényes oldalát fordítsa a szauna felé. A széleket ragassza le alumínium szalaggal.
- C. Körülbelül 10 mm-es szellőző rés a nedvesség elleni védelem és a burkolat között (ajánlott).
- D. 12–16 mm vastag szauna burkolat. A burkolás megkezdése előtt ellenőrizze a kályhához és padokhoz szükséges fali elektromos vezetékeket és merevítéseket.
- E. Körülbelül 3 mm-es szellőző rés a fal és a mennyezeti burkolat között.
- F. A szauna magassága általában 2100–2300 mm. A minimális magasság a kályhától függ (lásd 2. táblázat). A felső pad és a mennyezet közötti tér ne haladja meg az 1200 mm-t.
- G. Használjon kerámia anyagból készült padlóburkolót és sötét színű fugázót. A szaunakövekről leváló részek és a szaunavízben található szennyezőanyagok foltossá tehetik és/vagy károsíthatják az érzékeny padlóburkolatot.

FIGYELEM! Győződjön meg arról, hogy a szaunakabin padlójára lecsorgó víz befolyik-e a padlóösszefolyó nyílásba.

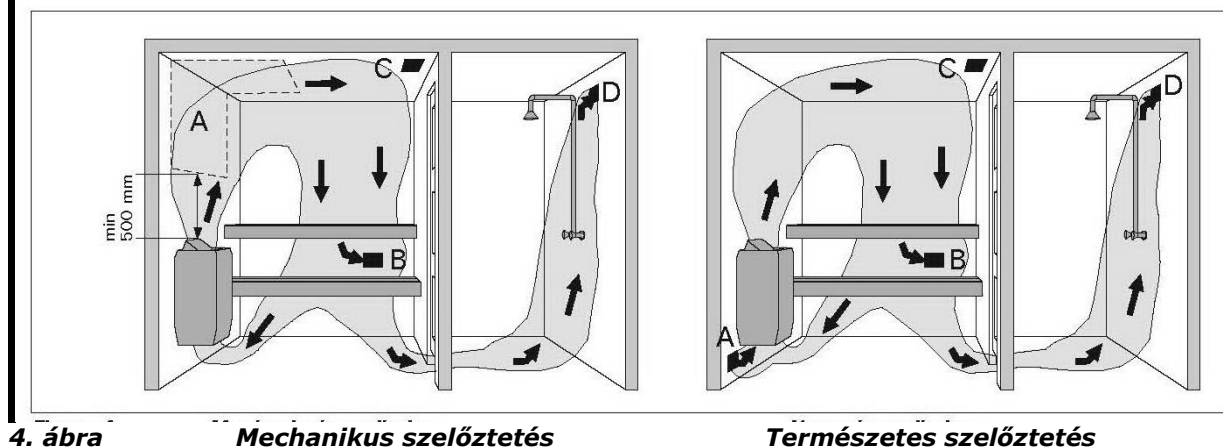
2.1.1. A szaunafalak elfeketedése

Teljesen normális jelenség, hogy a szaunakabin fafelületei idővel elfeketednek. Ezt a folyamatot felgyorsíthatják az alábbi tényezők:

- napfény
- a kályhából származó hő
- a falon használt védőszerek (a védőszerek hőállóság szintje alacsony)
- a szaunakövekről leváló, levegőáramlással felemelkedő finom részecskék.

2.2. A szaunakabin szellőzése

A szaunázás szempontjából rendkívül fontos a jó szellőzés. A kabin levegőjének óránként hatszor tanácsos cserélődni. A 4. ábrán a szaunakabin különböző szellőztetési megoldásai láthatók.



4. ábra

Mechanikus szellőztetés

Természetes szellőztetés

- Levegőellátó nyílás helye. Mechanikus szívószellőztetés alkalmazása esetén a levegőellátó nyílást a kályha fölött helyezze el. Gravitációs szellőztetés használata esetén a levegőellátó nyílást a kályha alatt vagy mellett alakítsa ki. A levegőellátó cső átmérője 50–100 mm legyen. **Ne képezze ki a levegőellátó nyílást úgy, hogy az áramló levegő lehűtse az hőmérsékletérzékelőt (tanulmányozza a hőmérsékletérzékelő beépítési utasításait a vezérlőegység beépítési útmutatóban)!**
- Levegőelvezető nyílás. A levegőelvezető nyílást a padló közelében helyezze el, a kályhától lehető legtávolabb. A levegőelvezető cső átmérője a levegőellátó cső átmérőjének kétszerese legyen.
- Opcionális szárító nyílás (amely fűtés és szaunázás közben lezárt állapotban van). A szauna kiszárítható úgy is, hogy szaunázás után nyitva hagyja az ajtót.
- Ha a levegőelvezető nyílás a tisztálkodó helyiségben található, a szaunaajtó alatti nyílás legalább 100 mm-es legyen. A mechanikus szívószellőztetés kötelező.

2.3. A kályha teljesítménye

Ha a falakat és a mennyezetet burkolat fedi, és a burkolat mögötti hőszigetelés megfelelő, a kályhateljesítményt a szauna térfogata határozza meg. Szigetetlen falak (tégla, üvegtégla, üveg, beton, csempe, stb.) esetén nagyobb kályhateljesítmény szükséges. Szigetetlen fal négyzetméterenként adjon 1,2 m³-t a szauna térfogatához. Például egy 10 m³-es, üvegajtós szauna teljesítményigénye megegyezik egy kb. 12 m³-es szaunakabin teljesítmény-igényével. Farönk szaunakabin falak esetén szorozza meg a szauna térfogatát 1,5-tel. Válassza ki a megfelelő kályhateljesítményt a 2. táblázatból.

2.4. A szaunakabin higiéniája

A szaunázás során javasolt a padon törölközőket használni, hogy ne kerüljön veríték a padokra. A szauna padjait, falait és padlóját tanácsos legalább hathavonta alaposan lemosni. Használjon súrolókefét és szaunatisztító szert.

A kályháról a port és a szennyeződések nedves kendővel törölje le. A kályhán található vízkőfoltok eltávolításához használjon 10%-os citromsav oldatot, majd öblítse le.

3. BEÉPÍTÉSI ÚTMUTATÓ

3.1. Beépítés előtt

A kályha beépítése előtt tanulmányozza a beépítési útmutatót, valamint ellenőrizze az alábbiakat:

- A kályha teljesítménye és típusa a szaunakabinnak megfelelő? **Kövesse az 2. táblázatban megadott léghőméter értékeket!**
- A tápfeszültség a kályhának megfelelő?
- A kályha elhelyezése teljesíti az 5. ábrán és 2. táblázatban megadott, biztonsági távolságokra vonatkozó minimális követelményeket?

Figyelem! A szaunakabinba csak egy elektromos kályha építhető be. A kályhát úgy tanácsos beépíteni, hogy az elektromos bekötés fedelén található figyelmeztetések a beépítést követően is nehézség nélkül olvashatók legyenek.

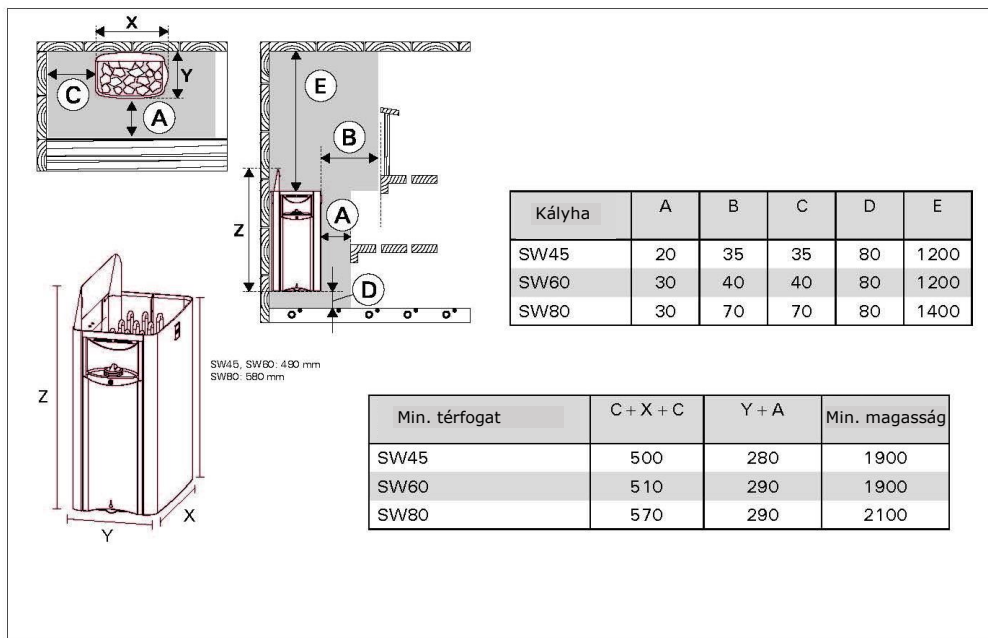
2. táblázat Beépítési adatok

Kályha	Teljesítmény	Méretek (X/Y/Z 5. ábra)		Kövek	Szaunakabin		
			Tömeg		I. 2.3.! Léghőméter	magasság	
	kW	mm	kg	max. kg	min. m ³	max. m ³	min. mm
SW45	4,5	430/260/610	11,1	20	3	6	1900
SW60	6,0	430/260/610	11,6	20	5	8	1900
SW80	8,0	430/260/700	13,6	20	7	12	210

3.2. Minimális biztonsági távolságok

A minimális biztonsági távolságokat az 5. ábra mutatja

Feltétlenül szükséges a kályha ezen értékek szerint történő felszerelése. Az előírt értékek figyelmen kívül hagyása tűzveszélyt okoz.



5. ábra. Minimális biztonsági távolságok (minden méret milliméterben megadva)

3.3. Biztonsági rács

Ha biztonsági rácsot helyez a kályha köré, tartsa be az 5. ábrán vagy a rács szerelési útmutatójában megadott minimális távolságokat.

3.4. Elektromos csatlakozások



A kályha elektromos hálózathoz történő csatlakoztatását kizárólag arra jogosult, képzett villanszerelő végezheti, a hatályos előírásoknak megfelelően.

- A kályha félig rögzítetten csatlakozik a szaunafalon található elágazódobozhoz (7:2. ábra). Az elágazódoboz legyen fröccsenő víz ellen védett, padlótól mért maximális magassága nem haladhatja meg az 500 mm-t.
- A csatlakoztató kábel (7:1 ábra) H07RN-F típusú gumikábel vagy annak megfelelő legyen.

FIGYELEM! A hő hatására történő keményedés miatt PVC- szigetelésű vezeték kályha csatlakoztató kábelként történő használata tilos.

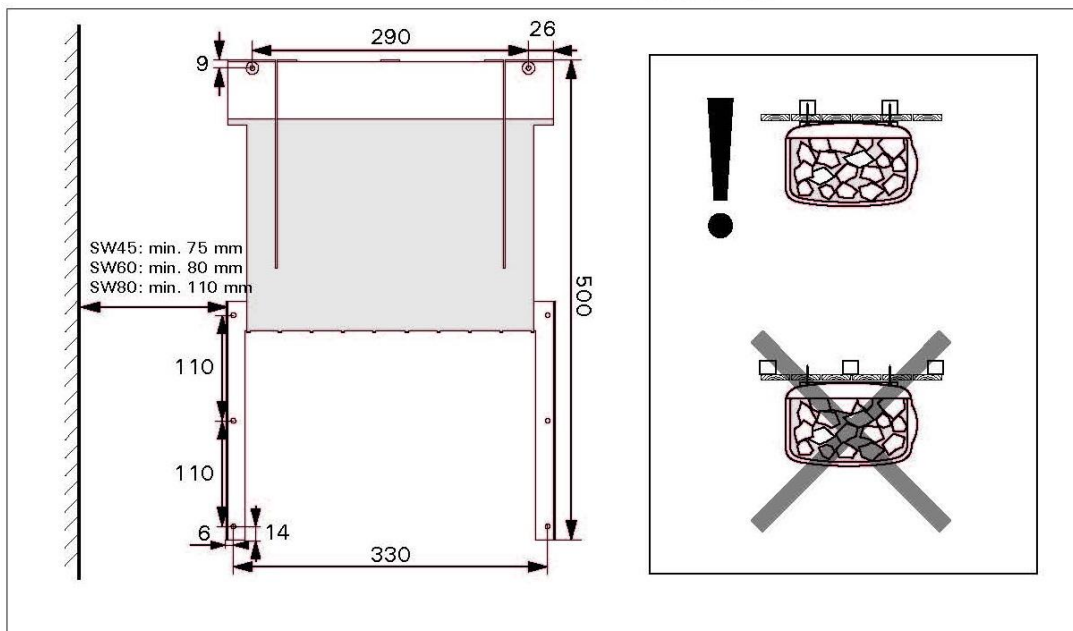
- Ha a csatlakoztató és beépítő kábelek a sauna belső terének padlójától 1000 mm-nél magasabban vannak vagy a szaunafalakon belül találhatóak, terhelés alatt minimum 170°C-os hőmérsékletet kell kibírniuk (például SSJ). A sauna padlójától 100 cm-nél magasabbra beépített elektromos berendezéseknek 125°C-on történő használatra vonatkozó engedéllyel kell rendelkezniük (T125 jelölés).

3.4.1. Az elektromos kályha szigetelési ellenállása

Az elektromos berendezések végső vizsgálatakor, a kályha szigetelési ellenállásának mérésekor előfordulhat, hogy „szivárgás” érzékelhető. Ennek az az oka, hogy a fűtőellenállások szigetelőanyaga nedvességet vett fel a levegőből (tárolás, szállítás). A kályha néhány alkalommal történő üzemeltetését követően a nedvesség távozik a fűtőelemekből.



Ne csatlakoztassa a kályha tápvezetékét áram-védőkapcsolón keresztül!



6. ábra. Fali tartó (méretek milliméterben megadva)

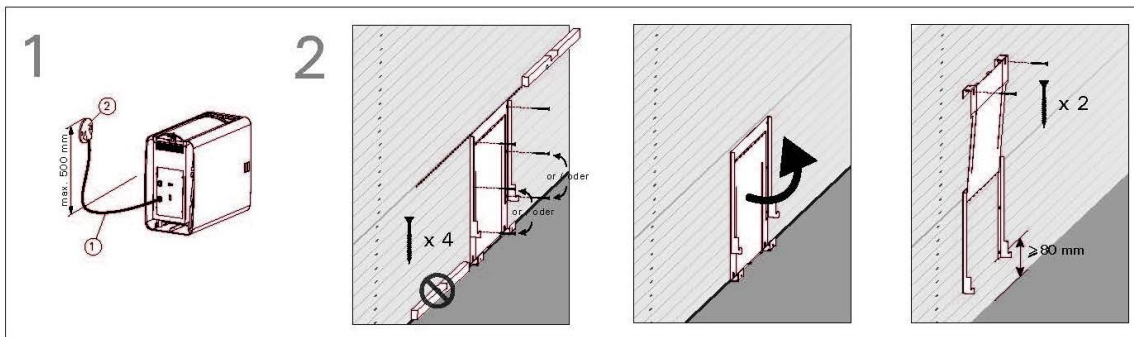
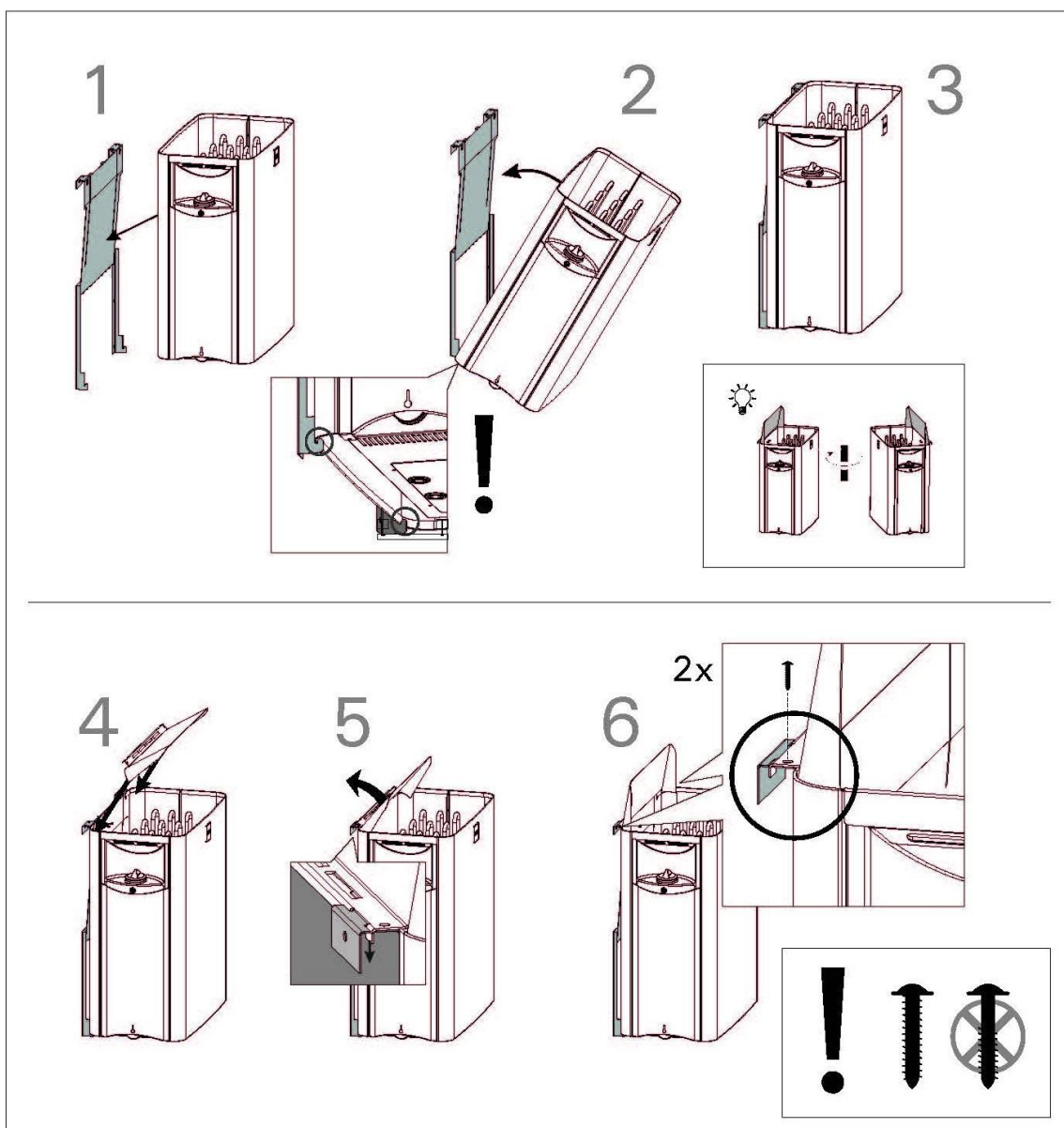


Figure 7. Installing the wall mount
Abbildung 7. Befestigung der Wandhalterung



3.5. A kályha beépítése

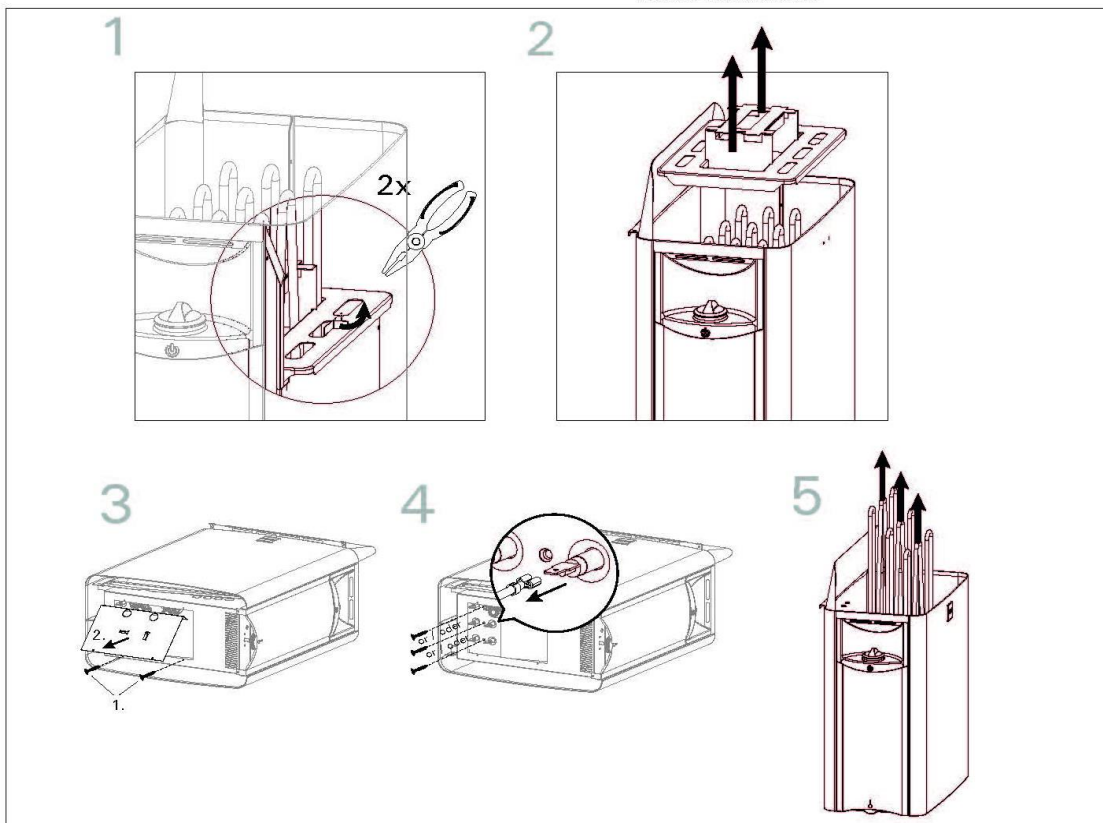
Lásd a 6., 7. és 8. ábrát.

1. Csatlakoztassa a tápkábelt (7:1 ábra) a fűtőberendezéshez.
2. Helyezze vízszintesen a falra a fali tartót megfelelő távtartókat használva. Győződjön meg arról, hogy a kályhát nem csak a lambériaburkolat tartja (6. ábra). Vegye figyelembe a padló lejtését. A fali tartó használata biztosítja a 80 mm biztonsági távolságot.
3. Emelje fel a kályhát a tartóba, és győződjön meg, hogy középre van állítva (8:1-3, ábra).
4. Szerelje fel a hőterelőt a kályhára és a fali tartóra (8:4-5. ábra).
5. A hőterelő mögött két csavarral rögzítse a kályhát a tartóra. (8:6. ábra).
6. Csatlakoztassa a tápkábelt a fali aljzathoz.

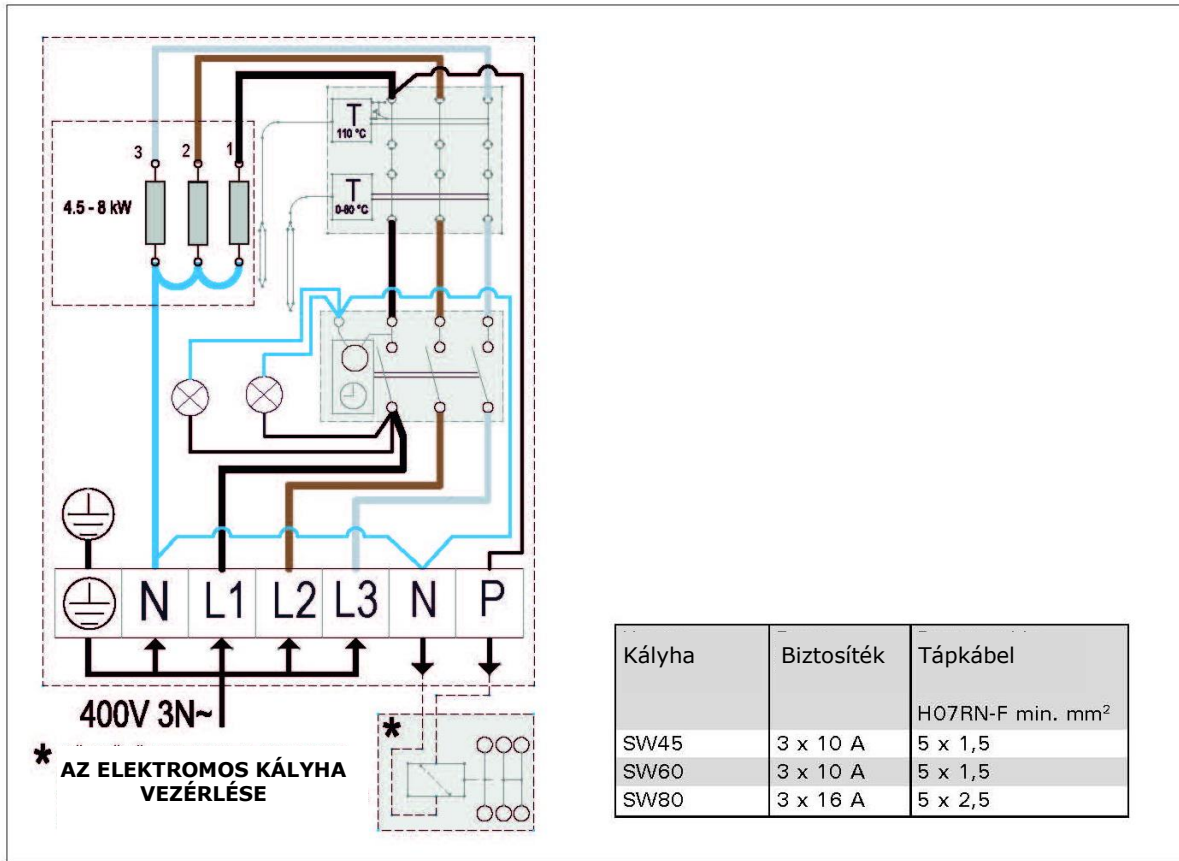
3.6. A fűtőelemek (ellenállások) cseréje

Lásd a 9. ábrát.

1. Csatlakoztassa le az összes elektromos csatlakozót, vegye ki a köveket és emelje le a kályhát a fali tartóról.
2. Hajlítsa ki a két elemet, amelyek biztosítják a fűtőbetét tartót.
3. Húzza ki a fűtőbetét tartót.
4. Nyissa ki a szerviz nyílást.
5. Emelje ki a fűtőbetéteket.
6. Cserélje ki a hibás elemet. Szerelje össze újra a kályhát a műveletek fordított sorrendjében.



9. ábra: A fűtőelem cseréje

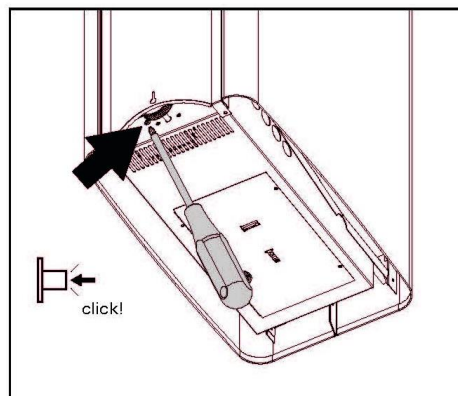


10. ábra: Elektromos csatlakozások

3.7. A túlmelegedés elleni védelem újraindítása

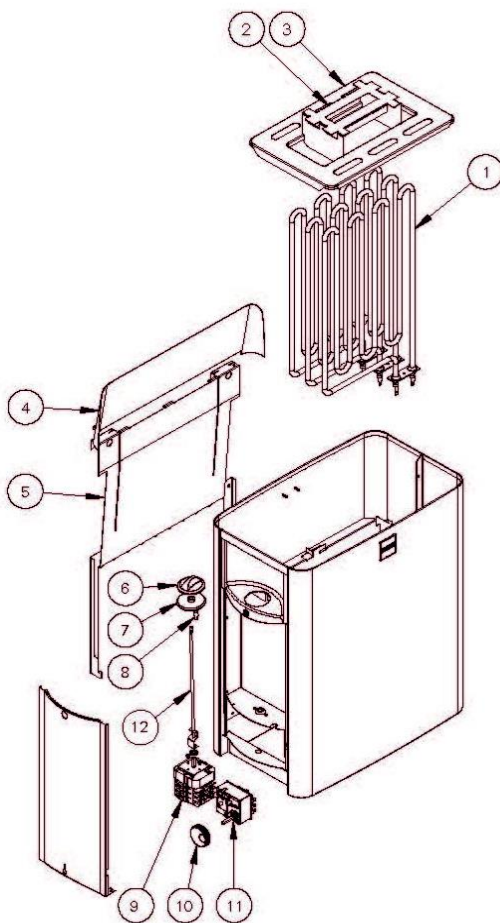
A kályha túlhevülés elleni védelemmel van felszerelve. Ha az érzékelő környezeti hőmérséklete túl magasra emelkedik, a túlmelegedés-védő véglegesen kikapcsolja a tápáramot. A túlmelegedés elleni védelem visszaállítása a 11. ábrán látható.

⚠ A túlmelegedés okait meg kell oldani a túlmelegedés elleni védelem visszaállítása előtt!

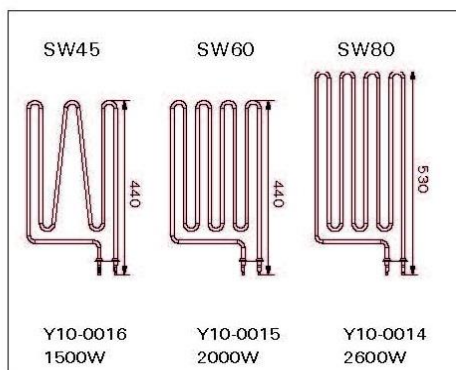


11. ábra A túlmelegedés elleni védelem alaphelyzetbe való visszaállítása (reset)

4. PÓTALKATRÉSZEK



#	Kódszám	Megnevezés	Db.
1 SW45	Y10-0016	Fűtőelem 1500W	3
SW60	Y10-0015	Fűtőelem 2000W	
SW80	Y10-0014	Fűtőelem 2600W	
2	ZWA-007	Fűtőelem-tartó	1
3	ZWA-023	Rács	1
4	ZWA-009	Hőterelő lemez	1
5	ZWA-047	Fali tartó	1
6	ZWA-011	Időzítő gomb	1
7	ZWA-022	Tengely gumi tömítés	1
8	ZWA-061	Jelző lámpa	1
9	ZSK-505	Időzítő 4 + 8 h	1
10	ZWA-021	Termosztát gomb	1
11	ZSK-520	Thermostat	1
12 SW45	ZWA-041	Tengely	1
SW60	ZWA-041		
SW80	ZWA-016		



Ajánlatos csak a gyártó cég által készített pótalkatrészeket használni.

